



planning, monitoring
and evaluation

Department:
Planning, Monitoring and Evaluation
REPUBLIC OF SOUTH AFRICA

NDZAWULO YA MAKUNGUHATELO, KU VALANGA NO HLELA

XIBUKWANA XO TLAKUSIWA EKA KU FIKELELA MARUNGULA (PAIA)

Lulamisiwile ku ya hi Xiyenge xa 14 xa Nawu wa ku Tlakusiwa eka ku Fikelela Marungula (PAIA)
(Nawu wa No. 2 wa 2000)

Nkandziyiso lowu Pfluxetiweke - 2016

XIYENGE		MAPHEJI
A	Rito ro rhangana	3
B	Xiletelo na matirhiselo ya PAIA	6
C	Mbalango wa Makunguhatelo wa DPME	11
D	Vuxokoxoko bya Vutihlanganisi	12
E	Xivumbeko xa DPME	13
F	Phurofayili ya Nongonoko	14
G	Tirhekhodo leti hlayisiweke eDPME	15
H	Xiletelo xa Khomixini ya Timfanelo ta Ximunhu	18

“APPENDIX” YA 1: FOMO YA A – Ku fikelela rhekhodo ya Xiyenge xa Vaaki

“APPENDIX” YA 2: *Tihakelo leti Bohiweke ta Tihuvo ta Vaaki*

“APPENDIX” YA 3: FOMO YA B – *xitiviso xa Xivilelo xa le Ndzeni*

A. RITO RO RHANGA

Ndzawulo ya Makunguhatelo, ku Valanga no Hlela ehofisini ya Phuresidente (DPME), hi ku landzelela **Nawu wa ku Tlakusiwa eka ku Fikelela Marungula(PAIA) wa 2000 (Nawu wa 2 wa 2000)**, yi lulamisile xibukwana ku kondletela ku fikeleriwa ka marungula hi vaaki laya hlayisiweke hi DPME. Xibukwana lexi xi paluxa tindlela leti faneleke ku landzeleriwa ku fikelela marungula laya khomiweke hi DPME tanihiloko yi lava ku tlakusa matirhelo ya lerivaleni, vutihlamuleri na matirhelo ya kahle eka mfumo.

Nawu wu nyika matimba eka yin'wana ya timfanelo ta nkoka ta ximunhu leti kumekaka eka Xiyenge xa 32 xa Vumbiwa, mfanelo yo fikelela marungula. Wu hlamusela leswaku mani na mani u na mfanelo yo fikelela marungula wahi na wahi laya nga le mavokweni ya mfumo na wna wahi laya nga le mavokweni ya munhu un'wana laya lavekaka eka ku sirhelela timfanelo tihi na tihi.



Nkul. Tshediso Matona

Mulawuri- Jenerali wo Khomela (Muofisiri wa Marungula ya PAIA)

Ndzawulo ya Makunguhatelo, ku Valanga no Hlela

SIKU: 19/05/2016

APP	:	Kungu ra Matirhelo ra Lembe
CBM	:	Mbalango ku ya hi Vaaki
CD	:	Mulawurinkulu
CIO	:	Muofisirinkulu wa Marungula
DDG	:	Xandla xa Mulawuri Jenerali
DG	:	Mulawuri Jenerali
DIO	:	Xandla xa Muofisiri wa Marungula
DPME	:	Ndzawulo ya Makunguhatelo, ku Valanga no Hlela
FOSAD	:	Foramu ya Valawuri Jenerali va Afrika Dzonga
FSD	:	Mphakelo wa Vukorhokeri wa le Mahlweni
LGMIM	:	Mojulu wa Maantswiselo ya Mafambiselo ya Mfumo wa Muganga
MTEF	:	Rimba ra Matirhiselo ya Timali ra le Xikarhi ka Lembe
MPAT	:	Mafambiselo ya Xitirhisiwa xa Hlelelo raMatirhelo
NASA Act	:	Nawu wa Vuhlayiseri na Tirhekhodo ta Rixaka wa Afrika Dzonga
NDP	:	Nkunguhato wa Nhluvukiso wa Rixaka
NPC	:	Khomixini ya Nkunguhato wa Rixaka
OCIO	:	Hofisi ya Muofisirinkulu wa Marungula
OTP	:	Hofisi ya Holobye wa Xifundzankulu
PAIA	:	Nawu wo Tlakusiwa eka ku Fikelela Marungula, 2000 (Nawu wa No. 2 wa 2000)
SAHRC	:	Khomixini ya Timfanelo ta Ximunhu ya Afrika Dzonga
SARS	:	Vaamukeri va Xibalo va Afrika Dzonga
SP	:	Nkunguhato wa Matirhelo

TINHLAMUSELO

No.	Mitirho na Swipimelo	Tinhlamuselo
1	Muofisiri wa Marungula	Eka DPME, i Mulawuri Jenerali. Muofisiri wa Marungula wa DPME u nyikela matimba kumbe mitirho leyi nga le mavokweni ya yena kuya hi Nawu lowu kuya eka Xandla xa Muofisiri wa Marungula xa ndzawulo leyi. Ku nyikiwa matimba wahi na wahi swi : <ul style="list-style-type: none"> fanele ku va hi ndlela yotsariwa; nge siveli munhu loyi a nyikeke matimba eka ku tirhisa matimba laya khumbhekaka kumbe ku endla ntirho lowu khumbhekaka ku suka eka yena; naswona nkarhi wihi na wihi ya nga tekiwa kumbe ya cinciwa hi ku tsariwa hi munhu yoloye.
2	Xandla xa Muofisiri wa Marungula	Muofisiri wa Marungula u nyika matimba eka Xandla xa Muofisiri wa Marungula ku endlela leswaku tirhekodo ta DPME ti kumeka eka vaendli va swikombelo.
3	Muendli wa xikombelo	Munhu wihi na wihi la kombelaka marungula kumbe ku fikelela rhekhodo ya DPME.
4	Muendli wa xikombelo hi yexe	Munhu loyi a lavaka ku fikelela rhekhodo leyi nga na marungula hi vuyena.
5	Marungula ya Vuwena	Marungula hi munhu loyi a tivekaka, ku katsa kambe kuri hava swipimelo eka: <ul style="list-style-type: none"> Marungula ya xivumbeko mayelana na marungulo ya munhu mayelana na rixaka, rimbewu, ku biha emirini, xiyimo xa vukati, rixaka, vutumbuluki bya rixaka kumbe vuxaka, muhlovo, vukhale, vutsoniwa, vukhongeri, ripfalo, ku tshembhela eka swokarhi, mfuwo, ririmi na ku velekiwa ka munhu; Marungula mayelana na dyondzo; vutshunguri; vugevenga; matimu ya swa ntirho kumbe thiransekixini ya swa timali laha munhu a khumbekeke kona; Vuxokoxoko bya vutihlanganisi, mikandziyiso ya tintiho, muxaka wa ngati ya munhu; Mavonelo ya munhu kumbe ku tsakela ka munhu handle ka laha byi nga hi munhu un'wana; Vutihlanganisi lebyi rhumeriweke hi munhu lebyi nga bya xihundla hi ntumbuluko, kumbe vutihlanganisi byin'wana lebyi nga paluxaka vundzeni bya vutihlanganisi xidzi; Mavonelo ya munhu un'wana hi un'wana; Mavonelo ya munhu un'wana hi ndzinganyeto wa mpfuneto hi timali kumbe sagwati leri faneleke ku nyikiwa munhu, kambe ku nga katsiwi vito ra munhu un'wana laha ri humelalaka na mavonelo ya munhu un'wana; Vutihlanganisi lebyi rhumeriweke hi munhu lebyi paluxaka xihundla kumbe bya muxaka wa xihundla; Vito ra munhu laha ri kumekaka na Marungula yan'wana ya Vuwena mayelana na munhu; kumbe laha ku paluxiwa ka vito hi roxe swi nga ta paluxa marungula hi munhu, kambe ku nga katsiwi marungula hi munhu loyi a loveke ku tlula 20 wa malembe laya hundzeke.
6	Huvo ya Vaaki	Ndzawulo ya mfumo/ kumbe vufambisi eka xiyenge xa mfumo wa le xikarhi kumbe wa xifundzankulu kumbe mhasipala wihi na wihi eka mfumo wa muganga.
7	Xiyenge xa vunharhu	Munhu kumbe xiyenge xa swa nawu handle ka munhu loyi a endleke xikombelo kumbe huvo ya vaaki leyi nga khoma rhekhodo yeleyo.
8	Rhekhodo	<ul style="list-style-type: none"> Marungula laya rhekhodiweke ku nga langutiwi xivumbeko kumbe ndlela leyi ya hlayisiweke hi DPME. Vumbhoni bya nkandziyiso, vuhlayiselo bya vumbhoni lebyi nga kona.
9	Siku ra ntirho	Masiku handle ka Muqibela, Tisonto, kumbe tiholidiyei ta tiko tanihi leswi ti hlamuseriweke ha kona eka xiyenge xa 1 xa Nawu wa Tiholidiyei ta Tiko, 1994 (Nawu wa 36 wa 1994)

B. XILETELO XA HILAHA U NGA TIRHISIAKA NAWU KU FIKELELA MARUNGULA

1. MANGHENELO

Xibukwana xi hlengeletiwile ku ya hi Nawu wa ku Tlakusiwa eka ku Fikelela Marungula (PAIA) wa 2000 (Nawu wa 2 wa 2000).

2. XIKONGOMELO XA NAWU

- Ku nyika matimba eka mfanelo ya vumbiwa eka ku fikelela marungula wahi na wahi lawa ya nga le mavokweni ya Mfumo na laya nga le mavokweni ya munhu un'wana na leswaku swa laveka eka ntirho kumbe ku sirheleriwa ka timfanelo tihi na tihi;
- Ku tlakusa matirhelo ya le rivaleni, vutihlamuleri na matirhelo ya kahle eka mfumo ;
- Ku boha maendlelo na ku lawula ku fikeleriwa ka marungula;

I tirhekhodo ntsena leti boxiweke eka Nawu ti nga komberiwaka. Xikombelo na nhlamulo kwalaho swi fanele ku landzelela swihlawulekiso swa Nawu.

3. XIKONGOMELO XA XIBUKWANA

Xikongomelo xa xibukwana lexi i ku andlala maendlelo laya faneleke ku landzeleriwa ku kondletela swikombelo swo fikelela marungula laya khomiweke hi Ndzawulo ya Matirhelo, ku Valanga no Hlela (DPME).

Xibukwana xi tlhela xi va na vuxokoxoko bya vutihlanganisi bya muofisiri wa Marungula na Xandla xa Muofisiri wa Marungula lexi nyikiweke matimba lava nga na vutihlamuleri byo fambisa swikombelo hinkwaswo swa tirhekhodo leti hlayisiwke hi DPME.

4. ENDLELO RA XIKOMBELO Xiyenge 14(1)(d) xa Nawu

Muendli wa xikombelo u fanele ku nyikiwa Rhekhodo ya Xiyenge xa Vaaki loko muendli wa xikombelo a landzelela swilaveko hinkwaswo swa endlelo eka Nawu mayelana na xikombelo xo fikelela eka rhekhodo yeleyo.

4.1 Xivumbeko xa xikombelo

(i) Xikombelo hi Riqingho

Swikombelo leswi nga riki swa xinawu swa riqingho swa pfumeleriwa hi DPME. Swikombelo leswi kongomisiwaka eka muofisiri wa Marungula kumbe eka Xandla xa Muofisiri wa Marungula eka nomboro ya riqingho leyi nyikiweke eka xibukwana lexi swi ta langutisiwa, handle ka loko muofisiri wa Marungula kumbe Xandla xa Muofisiri wa Marungula a kombisa leswaku swihlawulekiso swa Nawu swi fanele ku endliwa.

(ii) Tirhekhodo leti kumekaka xikan'we

Marungula laya kumekaka xikan'we laya fikeleriwaka ku ri hava ku tata fomo yo karhi (langutisa xiyenge laha hansi) no hakela ntsengo wa muendli wa xikombelo swi ta endliwa swi va kona ku nga va etihofisini ta DPME kumbe hi ndlela leyi ya komberiwewe ha kona. Ndlela yo fikelela yi ta katsa:

- Ku langutisa na ku kopa matsalwa loko ya lavekaka naswona hi ntsengo lowu vekiweke wa tikhopi;
- Ku fikelela eka switirhisiwa swa voniwa, mpfumawulo leswi nga na nhlamuselo, ku dapa kumbe ku kopa, kumbe hi swimbirhi.

(iii) Fomo ya xikombelo

Xikombelo xo fikelela xi fanele ku endliwa eka fomo leyi faneleke kuya eka muofisiri wa Marungula wa Huvo ya Vaaki ntsena endzhaku ka loko ntsengo lowu bohiweke wu hakeriwile.

Muendli wa xikombelo u fanele ku tata fomo yo fana na leyi kandziyisiweke eka Gazete ya Mfumo (Government Notice R187 ya Nyenyenyana 15, 2012). Fomo leyi yi namarhetiwa eka xibukwana lexi tanihi Fomo ya A (Appendix 1).

Muendli wa xikombelo u fanele a tlhela a kombisa loko a lava khopi ya rhekhodo kumbe loko a lava ku ta hi yexe na ku langutisa rhekhodo etihofisini ta DPME.

DPME yi ta tinyiketela ku nyika ku fikeleriwa ka fomo hi ndlela leyi komberiwewe ha yona. Handle ka loko ku endla tano swi nga ta nghenelela eka mafambiselo ya DPME kumbe ku onha rhekhodo, kumbe ku tlula vun'winyi lebyi nga riki ehansi ka mfumo. Xikombelo xi ta humelerisiwa kuya hi swipimelo leswi kumekaka ntsena eka Ndzimana 4 ya PAIA.

Loko muendli wa xikombelo a kombela marungula hi ku yimela un'wana, xiyimo lexi xikombelo xi endliwaka hi xona xi fanele ku kombisiwa. Ku sivela ku xanisiwa ka Nawu, DPME yi na mfanelo yo kombelo vumbhoni bya vulawuri ku endla xikombelo hi ku yimela un'wana.

Loko muendli wa xikombelo a hluleka ku hlaya kumbe ku tsala, kumbe a lava ku pfuniwa ku tata fomo ya xikombelo, kutani u fanele a endla xikombelo hi ku swi vula ku endlela kuva swi rhekhodiwa. Xandla xa Muofisiri wa Marungula xi ta ku pfuna ku tata fomo leyi faneleke hi ku va a ku yimela. Kutani va ta nyikiwa khopi ya xikombelo.

4.2 Ku yisiwa ka Swikombelo

Swikombelo swa tirhekhodo swi fanele ku yisiwa eka muofisiri wa Marungula kumbe Xandla xa Muofisiri wa Marungula. Vuxokoxoko bya vutihlanganisi bya Vaofisiri byi nga kumeka eka Xiyenge D xa xibukwana lexi. Hi swivangelo swa vuhlayiseki, vaendli va swikombelo lava lavaaka ku yisa swikombelo etihofisini ta DPME eUnion Buildings va ta boheka ku humesa vutitivi bya ntiyiso.

5. TIHAKELO LETI VEKIWEKE

Muofisiri wa Marungula u fanele kuya hi xitiviso a kombela muendli wa xikombelo, handle ka muendli wa xikombelo hi yexe, ku hakela ntsengo lowu vekiweke (loko wu ri kona) ku nga si yiwa emahlweni ku humelerisiwa ka xikombelo.

Nawu wu nyika tinxaka timbirhi ta tihakelo:

- Ntsengo wa xikombelo, lowu nga ntsengo wa ntolovelo; na

- Ntsengo wa ku fikelela, lowu katsaka, vulavisisi na malulamiselo, nkarhi, tihakelo to humelerisa hi vuntshwa na ta poso.

Nxaxamelo wa tihakelo leti wu nga kumeka eka **Appendix 2**

Loko musecho wa rhekodo ya Huvo ya Vaaki wu endliwile, na malulamiselo ya rhekodo leswaku yi ta paluxiwa, ku katsa na malulamiselo yo endla yi va kona hi fomo yo endla xikombelo, swi lavaka ku tlula tiawara leti vekiweke eka swinawana kuya hi xikongomelo lexi, muofisiri wa marungula u ta tivisa muendli wa xikombelo, handle muendli wa xikombelo hi yexe ku ta hakela, tanihi dipoziti xiphemu lexi bohiweke (ku nga ri ku tlula n'we xa nharhu) xa ntsengo wa ku fikelela, lowu nga hakeriwaka loko xikombelo xi nyikiwa.

Muendli wa xikombelo loyi a lavaka ku fikelela rhekodo leyi nga na Marungula ya Vuwena ya muendli wa xikombelo a nga boheki ku hakela ntsengo wa xikombelo. Muendli wa xikombelo un'wana loyi a nga riki muendli wa xikombelo hi yexe u fanele ku hakela ntsengo lowu lavekaka wa R35 (ntsengo wa ntolovelo) kumbe tanihi lesiw wu bohiweke.

Ku nga si hela mavhiki mambirhi yo amukela xikombelo, muofisiri wa Marungula kumbe Xandla xa Muofisiri wa Marungula u ta, kuya hi xitiviso, a lava muendli wa xikombelo, handle muendli wa xikombelo hi yexe, ku hakela ntsengo lowu vekiweke (loko wu ri kona) ku nga si purososiwa xikombelo ku ya emahlweni.

Endzhaku ka loko muofisiri wa Marungula kumbe Xandla xa Muofisiri wa Marungula a tekile xiboho hi xikombelo, muendli wa xikombelo u fanele ku tivisiwa hi xiboho xexo hi ndlela leyi muendli wa xikombelo a yi hlawuleke. Loko xikombelo xi nyikiwile hakela yo yisa emahlweni yo fikelela yi fanele yi hakeriwa ya musecho, malulamiselo, ku humelerisa nakambe, naswona nkarhi wihi na wihi lowu lavekaka ku hundza tiawara leti bohiweke ku secha na ku lulamisa rhekodo leswaku yi paluxiwa, ku katsa ku endla malulamiselo ku endla yi va kona hi xivumbeko xa xikombelo. Muendli wa xikombelo a nga endla xivilelo xa le ndzeni, laha swi faneleke, kumbe xikombelo ekhoto ehenhla ka thendara kumbe hakelo ya ntsengo wa xikombelo.

Tihakelo leti vekiweke ti fanele ku hakeriwa hi khexe eUnion Buildings, hi postal order, cheke kumbe thwii hi dipoziti kuya hi vuxokoxoko bya bangi lebyi nyikiweke laha hansi. Laha xikombelo xi endliwile hi poso, ku hava ntsengo lowu nga fambaka na xikombelo xikombelo. Laha swi faneleke, xikombelo xi fanele ku famba na cheke kumbe postal order. Nkarhi wo ringana nkombo wa masiku wu fanele ku pfumeleriwa ku humelerisa cheke ku nga si humelerisiwa xikombelo.

Vuxokoxoko bya banka bya xikombelo:

VITO RA AKHAWUNTI NAME: Ndzawulo ya Makunguhatelo ku Valanga Matirhelo na Vuhleri (DPME)

BANGI: First National Bank; Corporate Core Banking

KHODI YA RHAVI: 253-145

VITO RA RHAVI: Pretoria

NOMBORO YA AKHAWUNTI. 6228 7783 429

RHEREFERENCE: PAIA na vito ra muendli wa xikombelo.

Rhumela fekisi/imeyili eka DPME tanihi vumbhoni bya hakelo eka: Nomboro ya fekisi: 086 644 0319;

imeyili: paia@dpme.gov.za

ku fikelela ka rhexhodo ku ta khomiwa ku fikela loko ntsengo hinkwawo lowu faneleke wu hakeriwile.

6. KU PFUMELELA/ALERIWA SWIKOMBELO

Swikombelo hinkwaswo swo fikelela swi ta langutisiwa, naswona ku pfumeleriwa na ku aleriwa koloko ku ta fambelana na swihlawulekiso leswi kumekaka eka Ndzimana ya 4 ya Nawu.

6.1 Xivilelo

Muendli wa xikombelo a nga loja xivilelo xa le ndzeni ehenhla ka xiboho hi muofisiri wa Marungula na vulawuri lebyi faneleke byo endla xilelo, ku aleriwa xikombelo xo fikelela, kumbe ehenhla ka xikombelo na ntsengo wa ku fikelela, kumbe nkarhi lowu engeteriweke ku kota ku tirhana na xikombelo.

➤ 6.2 Ndlela yo endla xivilelo na ntsengo wa xivilelo

Xivilelo xa le ndzeni xi fanele ku endliwa eka fomo leyi faneleke yo endla xivilelo – Fomo ya B leyi nyikiwaka kuya hi PAIA. Khopi ya fomo leyi namarhewile eka tsalwa leri eka Appendix ya 3. Tikhopi ta fomo leyi ti tlhela ti kumeka ku suka etihofisini ta DPME kumbe webusayiti ya DPME:

www.thepresidency-dpme.gov.za

➤ Tifomo ta Xivilelo

Fomo yi fanele ku tatiwa no yisiwa eka DPME kuya hi nkarhi lowu bohiweke laha hansi:

- Xivilelo xi fanele ku endliwa ku nga si hela 60 wa masiku;
- Loko xitiviso xa xiyenge xa vunharhu xi laveka kuya hi xiyenge 49(1)(b), xivilelo xi fanele ku endliwa ku nga si hela 30 wa masiku endzhaku ka loko xitiviso xi nyikiwile muendli wa xivilelo ehenhla ka xiboho lexi tekiweke.

Xivilelo xa le ndzeni xi fanele ku yisiwa kumbe ku rhumeriwa eka muofisiri wa Marungula eka khrefu leyi nyikiweke eka pheji 12 ya xibukwana lexi.

Muendli wa xikombelo u fanele ku nyika vuxokoxoko byo enela eka fomo ya xivilelo kuya hi swivangelo swa xivilelo xa le ndzeni. U fanele ku kombisa hilaha a nga tsakelaka ku tivisiwa hi swiboho hi xivilelo, no hakela tihakelo leti vekiweke (loko tiri kona). Ku humelerisiwa ka fomo swi teka 30 wa masiku [kuya hi PAIA].

6.2 Ntsengo wa xivilelo

Muendli wa xivilelo u fanele ku hakela ntsengo lowu bohiweke wa xivilelo (loko wu ri kona). Xiboho eka xivilelo xa le ndzeni xi nga hundziseriwa emahlweni ku fikela loko ntsengo wa xivilelo wu hakeriwile.

Endzhaku ka loko xivilelo xi amukeriwile, Xandla xa Muofisiri wa Marungula xi fanele ku yisa xivilelo xa le ndzeni ku nga si hela 10 wa masiku ya ntirho eka muofisiri wa Marungula, swivangelo swa xiboho xa yena, na vuxokoxoko bya xiyenge xa vunharhu lexi khumbhekaka, loko xi ri kona.

6.3 Xiyenge xa vunharhu

Loko DPME yi lagutisa xivilelo xa le ndzeni ehenhla ka ku aleriwa ka xikombelo xo fikelela rhexhodo ya xiyenge xa vunharhu lexi fambelanaka na xihundla xa yena; ku tsakela ka swa bindzu na marungula

yan'wana ya xihundla; na tirhekhodo ta Vaamukeri va Xibalo va Afrika Dzonga (SARS), vulawuri lebyi faneleke byi fanele ku tivisa xiyenge xa vunharhu hi xivilelo ku nga si hela 30 wa masiku endzhaku ko amukeriwa ka xivilelo. DPME yi ta nyika xiyenge xa vunharhu hi nhlamuselo ya vundzeni bya xivilelo, vuxokoxoko bya muendli wa xikombelo no hlamusela loko DPME yi pfumelelana kumbe ku alana na vonelo ra leswaku marungula ya fanele ku humelerisiwa ehandli kuva ya tiveka. Kutani xiyenge xa vunharhu xi na 21 wa masiku ku endla vuyimeri byo tsariwa bya hikwalaho ka yini xikombelo xo fikelela xi nga fanelangi ku nyikiwa, kumbe ku nyika mpfumelelo eka ku paluxiwa ka rhekhodo to muendli wa xikombelo.

DPME yi nga tlhela yi langutisa nakambe ku endla xivilelo xa le ndzeni ehenhla ka ku pfumeleriwa ku fikelela marungula. Ndzawulo yi fanele ku tivisa muendli wa xikombelo hi xivilelo xexo ku nga si hela 30 wa masiku endzhaku ko amukela xivilelo xa le ndzeni. Xiyenge xa vunharhu xi na 21 wa masiku ku endla vuyimeri byo tsariwa bya hikwalaho ka yini ku fikeleriwa ka rhekhodo ku fanele ku nyikiwa.

6.4 Xitiviso xa xiboho

DPME yi nga tiyisisa xiboho xidzi lexi ku endliweke xivilelo ehenhla ka, kumbe ku siviwa xiboho xintshwa hi xona. Leswi swi fanele ku endliwa ku nga si hela 30 wa masiku endzhaku ko amukela xivilelo xa le ndzeni, kumbe ku nga si hela 5 wa masiku ya ntirho endzhaku ko amukela vuyimeri byo tsariwa mayelana na xivilelo.

6.5 Xikombelo xo ya eKhoto

Muendli wa xikombelo kumbe xiyenge xa vunharhu lexi endlaka xivilelo xa le ndzeni ehenhla ka xiboho xa muofisiri wa marungula ku aleriwa xikombelo xo fikela, nga endla xikombelo ekhoto ku vevukiseriwa kuya hi xiyenge 82 (ku pfumeleriwa ka xileriso xihhi na xihhi lexi nga xinene na ndzingano) endzhaku ka loko xikombelo xexo xi tirhisile endlelo ra xivilelo xa le ndzeni. Muendli wa xikombelo, xiyenge xa vunharhu kumbe muendli wa xikombelo na yena u ta tivisiwa leswaku a nga endla xivilelo ehenhla ka khoto hi xiboho xa xivilelo xa le ndzeni ku nga si hela 30 wa masiku (loko xitiviso xi nyikiwe xiyenge xa vunharhu).

7. KU PFUXETIWAKA XIBUKWANA

Xibukwana xi ta pfuxetiwa ku nga si hela lembe eka nkandziyiso wo sungula kumbe loko ku ri na ku cinca lokukulu eka xivumbeko xa pholisi loku nga ta lava leswaku xibukwana xi pfuxetiwa.

DPME yi kunguhata ku kandziyisa xibukwana hi Tindzimi hinkwato ta 11 ta Ximfumo.

8. VUKONA BYA XIBUKWANA

Xibukwana xi ta kumeka etindhawini leti bohiweke kuya hi Nawu wa Vuhlayisi bya swa Nawu, na le tihofisini ta Khomixini ya Timfanelo ta Ximunhu ya Afrika Dzonga, na laha ku kumekaka DPME. Xibukwana xi ta tshama xi kumeka eka webusayiti ya ndzawulo: www.thepresidency-dpme.gov.za

C. MBALANGO WA MAKUNGUHATELO WA DPME

1. XIVONO

Xivono xa DPME i ku lwela ku yisa emahlweni ka ku antswisa mimbuyelo ya mfumo na ntshikelelo.

2. XIKONGOMELO

Xikongomelo xa hina i ku kondletela, ku kucetela na ku seketela nkunguhato lowu pfunaka, ku valanga na ku hlela minongonoko ya mfumo leyi kongomisiweke eka ku antswisa vunyiki bya vukorhokeri, mimbuyelo na ntshikelelo eka vanhu. Hi ta endla leswi hi ku tirhisa leswi rhangisiwaka, ku valanga no hlela ka matimba mayelana na ku fikeleriwa ka mimbuyelo ya xiyimo xo sungula, ku valanga nkoka wa mafambiselo ya matirhelo, na ku valanga vunyiki bya vukorhokeri bya le mahlweni.

3. MIKOKA

3.1 Nhlango wa dyondzo

Mikoka ya hina yi hlohleteriwa hi ku navela ka hina ka ku va hi ri nhlango wa dyondzo. Hi tshembha eka vutumbuluxi, vutirhisani na mbuyelo. A hi endli swilo swo fana mikarhi hinkwayo swi karhi swi nga ri na mbuyelo.

3.2 Vatirhi va hina

Hi tshembha vatirhi va hina naswona hi phikelela ku tumbuluxa mbango lowu va pfumelelaka ku kula na ku va na vutumbuluxi. Hi ta tumbuluxa mbango lowu nga ta endla leswaku vatirhi va hina va: Tirha hi nhlango; va tolovetisa timhaka ta Ubuntu; na ku tixixima na ku xixima van'wana.

3.3 Tikhasimende ta hina

Hi mikarhi hinkwayo hi ta ringeta ku va xikombiso hi matlhelo hinkwawo. Leswi swi katsa ku va hi kongomisa eka tikhasimende ta hina (Phuresidente, **Xandla xa Phuresidente**, Mfumo na vanhu) na ku yingisela tikhasimende ta hina na ku va khoma hi ndlela yo va xixima, ya xifundzho, yo hlamula na ku va xixima.

3.4 Ndzhavuko wa hina wa matirhelo

Ndzhavuko wa hina wa matirhelo wu kuceteriwa hi ku tinyiketela ka hina eka ku va hi kongomisa eka mbuyelo; hi landzelela matirhelo yo humelela na ya nkoka ku endlela ku fikelela nkoka wa mali, vuswikoti na ku pfuna; hi humesa mfikelelo wa nkoka; hi landzelela swileriso; nyika nyingiso wa hina eka swilo swa nkoka swo fana na ku ka hi nga hlweli loko hi endla tinhlangeletano, ku fambisa tinhlangeletano hi ndlela ya vuswikoti na ku hlamula tiimeyili, marungula ya tiqingho na swikombelo hinkwaswo leswin'wana nkarhi na nkarhi. Hi ta va na vutihlamuleri na ku pfumala vuciva.

4. HUVO YA MILAWU NA MITIRHO YIN'WANA

DPME yi kuma matirhelo ya wona ku suka eka Xiyenge 85(2)(c) xa Vumbiwa bya Riphaboliki ra Afrika Dzonga. Bindzu hinkwaro hi ku angarhela ra DPME i ku kondletela mitirho ya Tindzawulo ta Mfumo na Mafambiselo. Ntirho lowu wu tlhela wu hlamuseriwa hi Phuresidente eka Swiviko swa Rixaka swa 2010, 2011, 2012 na 2013 xikan'we na swiboho swo hambana swa Khabinete; na hi Holobye wa Ndzawulo yo Valanga Matirhelo na Vuhleri hi ku tirhisa tsalwa ra "Rimba ra Pholisi eka ku Valanga Matirhelo na Vuhleri – tsalwa ra "Endlelo ra Hina".

DPME yi endla leswi hi ku:

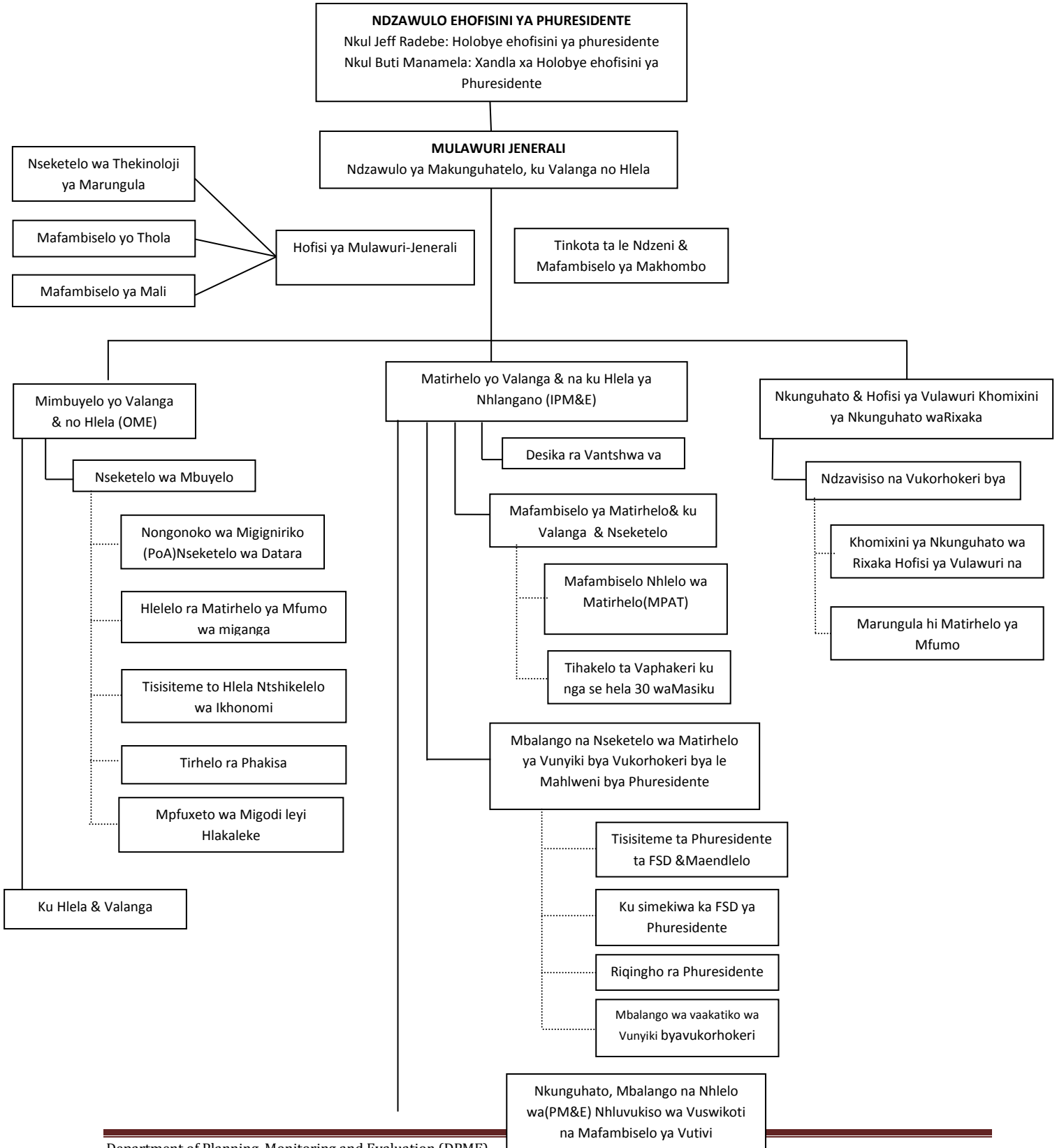
- Kondletela makungu ya Ndzawulo kumbe Mintwanano ya mphakelo wa vukorhokeri eka leswi rhangisiwaka emahlweni kumbe mimbuyelo ya Mfumo na ku valanga no hlela ku simekiwa ka makungu lawa;
- Hlela minkunguhato ya ndzawulo ya matirhelo na Minkunguhato ya Lembe na Lembe ya Matirhelo ku tiyisisa ku fambelana na makungu ya nkarhi wo leha na wo koma

- Valanga matirhelo ya munhu eka Tindzawulo ta Mfumo wa le Xikarhi na wa Xifundzankulu na Timhasipala;
- Valanga Mphakelo wa Vukorhokeri wa le Mahlweni;
- Endla vuhleri; na
- Tlakusa mitolovelo ya maendlelo ya kahle ya M&E eka Mfumo.

D. VUXOKOXOKO BYA VUTIHLANGANISI

XIYIMO	VUXOKOXOKO BYA VUTIHLANGANISI	
MUOFISIRI WA MARUNGULA	<p>Nkul. Tshediso Matona Mulawuri-Jenerali wo Khomela Private Bag X944 Pretoria 0001</p> <p>KUMBE</p> <p>Union Buildings Government Avenue Pretoria</p> <p>Riq #: +27 12 312 0010</p>	<p>330 Grosvenor Street Hatfield 0028</p>
XANDLA XA MUOFISIRI WA MARUNGULA	<p>Nkul. Stanley Ntakumba Mulawuri Nkulu Pholisi ya M&E na ku Aka Vuswikoti Private Bag X944 Pretoria 0001</p> <p>Riq #: +27 12 312 0202 Fekisi #: 086 633 5877 Imeyili: stanley@dpme.gov.za</p>	
MUKONDLETERI WA PAIA	<p>Futhi Umlaw Xandla xa Mulawuri: Nhlanganiso wa Pholisi wa M&E Private Bag X944 Pretoria 0001</p> <p>Riq #: +27 12 312 0207 Fekisi #: 086 644 0319 Imeyili: futhi@dpme.gov.za or paia@dpme.gov.za</p>	
VATIRHI VA PAIA EKA Marhavi ya DPME	<p>Rhavi rin'wana na rin'wana ri ta va na Muofisiri wa PAIA wo tirha tanihi munhu wo tihlanganisa na yena eka swivutiso swo karhi swo fambelana na PAIA ku kuma marungula.</p>	

E. XIVUMBeko xa DPME



Nhluvukiso wa Vuswikoti wa PM&E

Swibumabumelo SWA PM&E na Mafambiselo

F. PHUROFAYILI YA NONGONOKO

Sweswi ndzawulo yi awiwile hi marhavi manharhu, laya fambelanaka na phurofayili ya mpimanyeto wa ndzawulo:

NONGONOKO WA 1: MAFAMBISELO

XIKONGOMELO	Nongonoko wu na vutihlamuleri eka ku nyika vurhangeri bya matirhelo na mafambiselo xikan'we na nseketelo wa mafambiselo, mafambiselo ya xiyenge xo thola, mafambiselo ya swa timali na vukorhokeri bya thekinoloji ya marungula ku seketela swikongomelo swa ndzawulo na swa matirhelo.
XIKONGOMELO XA NONGONOKO	<p>Ku vona leswaku ndzawulo yi na mafambiselo ya kahle ya vurhangeri, vulawuri na mafambiselo na ku vona leswaku yi landzelela swihlawulekiso hinkwaswo leswi faneleke. Sweswi nongonoko wu vumbiwile hi minongonokotsongo leyi landzelaka:</p> <ul style="list-style-type: none"> ▪ Mafambiselo ya Ndzawulo; ▪ Tinkota ta le Ndeni; ▪ Vukorhokeri bya Vandla na bya Timali; na ▪ Nseketelo wa Thekinoloji ya Marungula.
	<p>Hofisi ya Mulawuri-Jenerali</p> <p><u>Xikongomelo:</u> Ku nyika nseketelo wa vulawuri na vurhangeri bya matirhelo na mafambiselo ya Ndzawulo</p> <ul style="list-style-type: none"> ▪ Nyika nseketelo wa vufambisi na vulawuri eka Holobye na Xandla xa Holobye ▪ Kondletela nkunguhato wa xitirateji na wa matirhelo na migingiriko yo vika ▪ Nyika vukorhokeri bya vuhlanganisi na ntirhisano wa vakhumbheki ▪ Valanga matirhelo ya mavandla ▪ Nyika vukorhokeri bya vunkota bya le ndzeni na vukorhokeri bya mafambiselo ya makhombo eka Ndzawulo ▪ Nyika vulanguteri bya PFMA ehenhla ka NYDA ▪ Nyika vukorhokeri bya Desika ra Vatshwa va Rixaka
	<p>Muofisirinkulu wa swa Timali</p> <p><u>Xikongomelo:</u> Ku nyika vukorhokeri bya swa timali, mafambiselo ya mphakelo wa nhundzu na vukorhokeri byo pfuneta</p> <ul style="list-style-type: none"> ▪ Nyika vukorhokeri bya vulawuri bya le ndzeni ▪ Nyika vukorhokeri bya mafambiselo ya timali eka Ndzawulo ▪ Nyika vukorhokeri bya mafambiselo ya mphakelo wa nhundzu eka Ndzawulo ▪ Nyika vukorhokeri bya vuhlayiseki eka Ndzawulo ▪ Nyika vukorhokeri bya vuhlayiseki eka Ndzawulo.
	<p>Hofisi ya Xiyenge xo Thola</p> <p><u>Xikongomelo:</u> Ku nyika mafambiselo ya vukorhokeri byo thola na vukorhokeri bya nhluvukiso eka Ndzawulo</p> <ul style="list-style-type: none"> ▪ Ku tiyisisa nhlanganiso wo tirhisa minongonoko ya nhluvukiso ya HR ▪ Nyika nkhasiso wa nhlanganano na vukorhokeri byo thola

		<p>na ku tiyisisa vulawuri byo thola lebyi pfunaka na ku va na vuswikoti</p> <ul style="list-style-type: none"> ▪ Ku lawula no kondletela vukona bya vukorhokeri bya vuxaka bya le mitirhweni, Rihanyu Lerinene ra Vatirhi na vukorhokeri bya vutivinkulu bya HR
	Hofisi ya Muofosoronkulu wa Marungula	<p><u>Xikongomelo:</u> nyika maendlelo ya mabindzu, vukorhokeri lebyi fambelanaka na ICT na vukorhokeri bya mafambiselo ya swivandla swa marungula</p> <ul style="list-style-type: none"> ▪ Ku simeka ndhawu yo hlayisela datara, vutivi, tirhekhodo na maendlelo yo lawula matsalwa ▪ Ku aka na ku hlayisa switirhisiwa swa ICT, Tisisiteme ta Mabindzu na Swikombelo ▪ Ku hlanganisa vukorhokeri bya ICT na mafambiselo ya tiphurojeke ▪ Ku hlulukisa no simeka vukorhokeri bya mafambiselo ya swivandla swa marungula
NONGONOKO WA 2: MIMBUYELO YO VALANGA NA VUHLERI (OME)		
XIKONGOMELO		<p>Xikongomelo xa rhavi i ku hatlisisa ajenda ya matirhelo ya mfumo hi ku hlulukisa no simeka endlelo ra mimbuyelo, ku valanga na ku vika matirhelo na ntshikelelo wa nhlelo. Mitirho yi katsa:</p> <ul style="list-style-type: none"> ➢ Nhlulukiso wa mintwanano ya matirhelo exikarhi ka Phuresidente na va Holobye; ➢ Nkondletelo wa ku hlulukisiwa ka makungu kumbe mintwanano yo dilivhara eka mimbuyelo leyi rhangisiwaka; na ➢ Ku valanga ku simekiwa koloko ➢ Hlanganisa no lawula endlelo ra mimbuyelo no seketela tindzawulo, swiphemu swin'wana swa mfumo, mitlawa na tikomiti ta Khabinete ku kombisa no hlamusela mahika lama endlaka leswaku ku fikelela mimbuyelo swi tika ➢ Lawula no hlayisa Nongonoko wa Migingiriko no humesa swiviko swa matirhelo hi minongonoko ya vunyiki bya vukorhokeri ➢ Fambisa nhlelo na ndzavisiso wa pholisi hi ku seketela Endlelo ra Mfumo ro Anama ro Valanga no Hlela.
NKATSAKANYO WA NONGONOKO	Mafambiselo ya Nongonoko eka Mimbuyelo yo Valanga no Hlela	Nyika mafambiselo ya nongonoko na nseketelo.
	Nseketelo wa Mimbuyelo	<p>Rhavi ri kondletela makunguhatelolo mayelana na mimbuyelo ya 14 leyi rhangisiweke hi ku seketela tindzawulo leti hlanganisaka mbuyelo ku humesa mbuyelo lowu simekiweke hikwalaho ka makungu kumbe mitwanano yo dilivhara eka mbuyelo ha wun'we .</p> <ul style="list-style-type: none"> ▪ Ku pfuna Phuresidente ku valanga matirhelo ya Vaholobye hi un'we un'we ehenhla ka mintwanano ya vona ya matirhelo. ▪ Seketela Phuresidente na Xandla xa Phuresidente na Vaholobye ehofisini ya Phuresidente hi xitsundzuxo xa pholisi ku katsa tinotsi eka leswi yisiwaka eka khabinete; na ku va nyika nseketelo wa xithekiniki eka ku valanga ka xiyimo xa le henhla na migingiriko yo hlela. ▪ Kondletela ku simekiwa ka tisisiteme ta mimbuyelo eka Mfumo na ku tlhela ku nyikiwa vukorhokeri bya vulawuri eka Komiti yo Hlanganela Tindzawulo (IMC) eka Miganga yo pfuxetiwa ka Migodi leyi Hlakaleke.
	Nongonoko wa Migingiriko (PoA)	Lawula no hlayisa Nongonoko wa Migingiriko no humesa swiviko swa matirhelo hi minongonoko ya vunyiki bya vukorhokeri

	Hlelelo ra Matirhelo ya Mfumo wa Miganga	Kondletela nhluvukiso, nsimeko na nhlaysi wa Xitirho xa Nhlelo wa Matirhelo xo pima matirhelo eka xiyenge xa matirhelo ya tindzawulo hinkwato ta timasipala.
	Nhlelo na Ndzavisiso	Endla nhlelo na ndzavisiso wa pholisi hi ku seketela Endlelo ro Anama ra Mfumo ra Mbalango na Nhlelo
	Maendlelo ya Nhlelo wa Ntshikelelo wa Ikonomi	Ku tiyisisa mihlelo ya ntshikelelo wa ikonomi eka milawu na swinawana hinkwaswo swintshwa na leswi nga kona swa endliwa ku tiyisisa ku fambelana na NDP na ku hunguta mixungeto ya mimbuyelo yo ka yi nga languteriwanga.
	Tirhelo ra Phakisa	Ku cinca makungu ya va mimbuyelo leyi tiyeke hikwalaho ka vunyiki byo humelela hi ku hlanganisa tilebe leti tisaka vakhumbheki va nkoka leswaku va endla maunkgu lama hetisekeke
	Mpfluxeto wa Timayini ta Miganga leti Hlakaleke	Nyika vulawuri eka hofisi ya vutsalani eka Komiti ya Vaholobye na Xipano xa Ntirho wa Xithekini eka mpfluxeto wa timayini ta miganga leti hlakaleke

NONGONOKO WA 3: KU VALANGA MATIRHELO NA VUHLERI BYA NHLANGANO (IPM&E)

XIKONGOMELO	Nongonoko wu tlakusa matirhelo na maendlelo ya kahle ya M&E eka mfumo hikwalaho ka mihlelo ya matirhelo na nseketelo, mbalango na nseketelo wa vunyiki bya vukorhokeri bya le mahlweni na nhluvukiso wa vuswikoti bya M&E na dyondzo.	
NKATSAKANYO WA NONGONOKO	Nongonoko wu khumbha nhluvukiso, ku simekiwa na mahlayiselo ya Xitirhisiwa xa Hlelelo ra Mafambiselo ya Matirhelo (MPAT); Minongonoko yo Hlela Vunyiki bya Vukorhokeri bya le Mahlweni (FSDM); na Pholisi ya M&E na Nongonoko wo Aka Vuswikoti.	
	Mafambiselo yo Valanga Matirhelo na Nseketelo	<ul style="list-style-type: none"> ▪ Xikongomelo i ku hluvukisa, simeka na ku hlayisa Mafambiselo ya Xitirhisiwa xa Mahlelelo ya Matirhelo (MPAT) xo pima matirhelo eka swiyenge swa matirhelo eka tindzawulo ta Rixaka na Swifundznakulu. ▪ Nyika mafambiselo yo pfuna na nhlanganiso wa kungu ra migingiriko ya FOSAD; ▪ Nghenela timhaka to hlwela ku hakela na ku ka ku nga hakeriwi ka switatimente swa mali leswi lulameke, nyika Khabinete swiviko swa kotara yin'wana na yin'wana na swiviko swo ya eka Huvo ya Nhlanganiso wa Phuresidente nkarhi na nkarhi.
	Mbalango na Nseketelo wa Matirhelo ya Vunyiki bya Vukorhokeri bya le Mahlweni bya Phuresidente	<ul style="list-style-type: none"> ▪ Xikongomelo xa kona i ku lawula, ku hlanganisa na ku hlayisa maendlelo yo valanga mphakelo wa vukorhokeri bya le mahlweni lebyi kongomisiweke eka ku seketela vukorhokeri bya mphakelo wa le mahlweni bya nkoka lebyi antswisiweke eka sisiteme hinkwayo ya xiyenge xa mfumo ▪ Hluvukisa no hlayisa maendlelo yo vika no valanga lama pfunaka na switirho swo lawula minongonoko yo valanga mphakelo wa vukorhokeri bya le mahlweni ▪ Endla no kondletela mbalango wa miendo ya mphakelo wa vukorhokeri bya le mahlweni wa swifundzankulu no seketela miantswiso ▪ Lawula Riqingho ra Phuresidente ▪ Lawula nongonoko wo tiyisisa vaakatiko – vutirhisani bya mfumo byo valanga vunyiki bya vukorhokeri.

	<p>Nkunguhato, Mbalango na Nhlelo (PM&E) Nhluvukiso wa Vuswikoti na Mafambiselo ya Vutivi</p>	<ul style="list-style-type: none"> ▪ Rhangela nhluvukiso wa vuswikoti na migingiriko yo lawula vutivi ya PM&E, na ku kondletela ku tirhisiwa ku antswa ka vutivi bya PM&E eka mfumo hinkwawo ▪ Hlulukisa no simeka migingiriko yo hlulukisa vuswikoti eka mavandla ya mfumo na ku kondletela vutirhisani bya xitirateji eka miganga ya PM&E ▪ Kondletela mbulavurisano eka matirhelo ya PM&E na ku kondletela ku tirhisiwa ku antswa ka vutivi bya PM&E eka mfumo.
--	---	---

NONGONOKO WA 4: NKUNGUHATO & HOFISI YA VULAWURI KHOMIXINI YA NKUNGUHATO WA RIXAKA

XIKONGOMELO	<p>Xikongomelo xa rhavi i ku hlulukisa xivono xa tiko xa nkarhi wo leha na kungu ra matirhelo ya rixaka na ku ngenisa xandla ehanhla ka mimbuyelo yo antswa eka mfumo hikwalaho ka nkunguhato wo antswa, makungu yo antswa ya nkarhi wo leha, ntiyelo lowukulu wa pholisi na nhlamuselo leyi nga erivaleni ya swikongomelo swa nkarhi wo leha na ku navela ku fikelela.</p>	
NKATSAKANYO WA NONGONOKO	<p>Vutihlamulerinkulu bya rhavi i ku hlayisa na ku tiyisisa nkunguhato eka mfumo hi ku kondletela ku hlulukisiwa ka makungu ya swiyenge; ku tiyisisa ntiyelo exikarhi ka makungu, tipholisi na vunyiki bya vukorhokeri eka mfumo; ku tiyisisa leswaku swilaveko swa xiyimo xo sungula swa ngenisiwa eka makungu eka swiphemu hinkwaswo swa mfumo; na ku ngenisa vakhumbheki hi swifikelelo swa maendlelo ya nkunguhato ku tiyisisa ku xaviwa na ku seketela ntirho wa Khomixini ya Nkunguhato wa Rixaka. Rhavi ri fikelela timfanelo ta Ndzawulo tanihi vuundlo bya ntirho wo kunguhata eka mfumo</p>	
	<p>Vukorhokeri bya Ndzavisiso na Pholisi</p>	<p>Xikongomelo xa nongonokotsongo lowu i ku lawula no kondletela ndzavisiso wa khomixini na maendlelo ya pholisi eka timhaka ta nhlulukiso wa nkarhi wo leha, na ku nyika nseketelo wa xithekiniki eka Khomixini ya Nkunguhato wa Rixaka.</p>
	<p>Khomixini ya Nkunguhato wa Rixaka Hofisi ya Vulawuri na Nseketelo</p>	<p>Nyika mafambiselo ya minongonoko na vukorhokeri bya nseketelo wa vulawuri eka Khomixini ya Nkunguhato wa Rixaka na Hofisi ya Vulawuri</p>
	<p>Marungula ya Matirhelo ya Mfumo</p>	<p>Ngenisa xandla ehenhla ka ku fikeleriwa ka cinco na ajenda leyi hlayisiweke ya mfumo hikwalaho ka ku simekiwa ka marimba ya nkarhi wa le xikarhi na nkunguhato wa lembe na lembe na ku vika. Mitirho leyi yi katsa:</p> <ul style="list-style-type: none"> ▪ Lawula na ku endla vulanguteri bya ku simekiwa ka nkunguhato wa lembe na lembe wa matirhelo na swiviko swa matirhelo leswi nga riki swa mali na maendlelo lama fambelanaka na ku valanga eka xiyenge xa xifundzankulu na xa rixaka ▪ Hlanganisa mpfuxeto wa mikunguhato ya matirhelo na mikunguhato ya matirhelo ya lembe na lembe hi xikongomelo xo antswisa nkoka wa mikunguhato na mfambelano wa yona na NDP, MTSF na man'wana makungu ▪ Kondletela mbulavurisano wa matirhelo na tindzawulo ta rixaka ta nkoka hi mayelana na mimbuyelo.

NONGONOKO WA 5: NONGONOKO WA NHLUVUKISO WA VANTSHWA VA RIXAKA

XIKONGOMELO	<p>Xikongomelo xa nongonoko i ku hlulukisa na ku simeka pholisi ya vantshwa na ku nyika vulanguteri ehenhla ka timali leti hundziseriwaka eka Ejensi ya Rixaka ya Nhlulukiso wa Vantshwa</p>
--------------------	--

NKATSAKANYO WA NONGONOKO	Vutihlamulerinkulu bya nongonoko i ku kondletela ku pfuxetiwa ka pholisi ya vantshwa na ku fambelana ka yona na minongonoko ya mfumo hi xikongomelo xo veka nakambe nkongomiso wa yona na vuswikoti byo kucetela ntiyisiso wa vantshwa eka minongonoko ya mfumo	
	Nhluvukiso wa Vantshwa	Xikongomelo i ku hlulukisa no valanga ku simekiwa ka pholisi ya vantshwa
	Ejensi ya Rixaka ya Nhluvukiso wa Vantshwa	Xikongomelo i ku hundzisela mali eka Ejensi ya Rixaka ya Nhluvukiso wa Vantshwa

G. TIRHEKHODO LETI HLAYISIWEKE eDPME

Xiphemu lexi xa pholisi xi tirhana na swihlawulekiso swa xiyenge 14(1)(d) swa Nawu wa PAIA, lexi vulaka leswaku DPME yi fanele ku nyika vuxokoxoko bya tirhekhodo leti yi nga na tona ku endlela ku nyika matimba eka swikombelo swo fikelela marungula laya endliweke no kumekaka eka DPME. Tin'wana ta tirhekhodo leti ta kumeka xikan'we-kan'we kasi tin'wana ti lava leswaku xikombelo xi endliwa ka ha ri na nkarhi ti nga si kumeka.

(i) Tirhekhodo leti kumeka xikan'we-kan'we – xiyenge 14(1)(e)

- Nkunguhato wa Nhluvukiso wa Rixaka
- Rimba ra Matirhelo ra Nkarhi wa le Xikarhi(MTSF)
- Minkunguhato ya Matirhelo
- Swiviko swa Lembe
- Milawu ya Swiyimo swa Pholisi
- Marimba ya Pholisi
- Swiviko
- Swibukwana
- Swivumbeko (Templates)
- Swikombisodyondzo
- Timanyuwali
- Tithempuleyiti
- Swiletelo
- Marungula ya Matirhelo laya kumekaka eka Sisitimi ya Nongonoko wa Migingiriko
- Marungula mayelana na swivandla leswi navetisiweke
- Na matsalwa man'wana laya endleriwaka ku voniwa hi vaaki.

Ndlela yo Fikelela Tirhekhodo leti Kumekaka hi toxo

Xiyenge 15 xa Nawu xi hlamusela leswaku DPME yi fanele ku kandziyisa eka Gazete ya Mfumo nxaxamelo wa tirhekhodo leti kumekaka hi toxo eka ndzawulo. A hi xilaveko ku tata FOMO leyi faneleke ya A loko ku fikeleriwa tirhekho teto. Muendli wa xikombelo a nga languteriwi ku hakela tihakelo, handle ka loko nhlayo ya tikhopi to tala ti kandziyisiwa nakambe. Tihofisi hinkwato ta DPME ti fanele ku kuma ndlela yo fikelela tirhekhodo leti kumekaka hi toxo. Tirhekhodo leti kumekaka eka Vuhlayiseri bya Rixaka bya Afrika Dzonga (National Archives of South Africa) eku hlayisiweni byi ta endliwa byi kumeka hi ku landzelela milawu leyi faneleke ku yi langutisa:

- Nawu wa ku Tlakusiwa eka ku Fikelela Marungula (Nawu wa 2 wa 2000)
- Nawu wa Nsirhelelo wa Marungula (Nawu wa 84 wa 1982); Na

- Nawu wa Vuhlayiseri na Tirhekhodo ta Rixaka wa Afrika Dzonga (Nawu wa 42 wa 1996 – Nawu wa NASA)

(ii) Tirhekhodo ta Mafambiselo

YUNITII	TINHLOKOMHAKA & SWIYENGE	KUMEKA HI TOXE	KUMEKA HI KU KOMBERIWA	NSIRHELELO	
Hofisi ya Muofisiri Nkulu wa swa Timali (CFO)	Malawulelo ya swa timali		✓		
	Swinawana swa ndzawulo ya timali	✓			
	Xibukwana xa endlelo ra swa timali	✓			
	Swiletelo swa MTEF	✓			
	Matsalwa ya thendara			✓	
Mafambiselo ya xiyenge xo thola	Tipholisi to hambana	✓			
	Endlelo	✓			
	Swiletelo eka ku thola n aendlelo ro hlawula eka DPME	✓			
	Xiletelo xo valanga ntirho	✓			
	Swiyenge swa nhlngano			✓	
	Ku tumbuluxa vatrhi			✓	
	Tifayili ta basari			✓	
	Ku hlawula				✓
	Phesali				✓
	Tifayili ta vanhu ta vatrhi				✓
	Tikontiraka ta matirhelo				✓
	Swiviko swo hlela matirhelo				✓
	Tifayili ta livhi				✓
	Tifayili ta miholo				✓
	Tifayili ta milandzu: mintshano yo tshinya				✓
	Ku thola				✓
	Memorandamu				✓
YUNITI	TINHLOKOMHAKA & SWIYENGE	KUMEKA HI TOXE	KUMEKA HI KU KOMBERIWA	NSIRHELELO	
Tinkota ta le Ndzeni	Mapapila				
	Xibukwana xa tipholisi na endlelo	✓			
	Matsalwa ya miako na makunguhatelo	✓			
	Swiviko swa lembe	✓			
	Mitsalelano na tikhasimende ta le ndzeni na ta le handle			✓	
Swiviko swa lembe swa tinkota			✓		

Vuhlanganisi	Xiviko xa Lembe xa DPME	✓		
	Xiviko xa mahungu	✓		
Mafambiselo ya Makhombo	Rimba ra Mafambiselo ya Makhombo	✓		
	Endlelo ra Mafambiselo ya Makhombo	✓		
	Pholisi ya Mafambiselo ya Makhombo	✓		
	Ndlela yo sivela vukungundzwana	✓		
	Xiviko lavisisa ku lwisana na vukungundzwana na vumbavha			✓

(iii) Vukorhokeri bya Mitirho ya Mfumo

TINHLOKOMHAKA & SWIYENGE	KUMEKA HI TOXE	KUMEKA HI KU KOMBERIWA	NSIRHELELO
Mitsalelano na tikhasimende ta le handle		✓	
Mitwanano ya Vukorhokeri bya Ntirho		✓	
Marungula ya mutirhi na mhaka ya vuxaka bya mitirho		✓	
Tirhekhodo ta timali na switatimente		✓	
Rhijisitara ra mafambiselo ya nhundzu		✓	
Matsalwa ya miako na makunguhatelo		✓	
Matsalwa ya xiyenge xa nxaxamelo wa mphakelo na maxavelo		✓	
Swiviko swo vumba vatirhi		✓	
Swikombelo swa basari na swiviko swa tidyondzo		✓	
Tirhekhodo ta vukona eka mafambiselo ya matirhelo		✓	
Swivutiso swa tinkota na nhlamulo		✓	
Swivutiso swa Palamente na tinhlamulo		✓	
Ku khanseriwa eka swa ntirho na nhlamulo		✓	

(iii) Nkandziyiso wa matsalwa ya DPME

TINHLOKOMHAKA & SWIYENGE	KUMEKA HI TOXE	KUMEKA HI KU KOMBERIWA	NSIRHELELO
Rimba ra swa Nawu	✓		
Rimba ra Tipholisi	✓		
Nkunguhato wa Nhluvukiso wa Rixaka 2030	✓		
Rimba ra Matirhelo ra Nkarhi wa le Xikarhi(2014-2019)	✓		
Swiletelo	✓		
Switirho na Swibukwana	✓		
Swiviko			
Mimbiko ya Ntolovelo			

Swikombiso swa Nhluvukiso 2007; 2009; 2010; 2011; na 2012		✓	
Kungu ra Matirhelo 2010/11 – 2014/15		✓	
Mafambiselo ya Matirhelo na ku Valanga Memorandamu ya Khabinete Mintwanano yo Dilivhara Mintwanano ya Vaholobye ya Matirhelo Xiviko xa Mpfuxeto xa Nkarhi wa le Xikarhi		✓	

H. XILETELO XA KHOMIXINI YA TIMFANELO TA XIMUNHU

Xiyenge 10 xa Nawu wa ku Tlakusiwa eka ku Fikelela Marungula (PAIA), 2000 (Nawu wa 2 wa 2000) wu hlamusela leswaku Khomixini ya Timfanelo ta Ximunhu ya Afrika Dzonga (SAHRC) yi fanele ku lulamisa swiletelo swo olova swo twisiseka eka hilaha ku nga tirhiswaka PAIA. Xiletelo xi na marungula walawo hilaha swi nga lavekaka ha kona hi munhu loyi a tsakelaka ku tirhisa mfanelo wihi na wihi lowu kumekaka eka Nawu.

Swivutiso mayelana na xiletelo lexi swi fanele ku kongomisiwa eka:

Khomixini ya Timfanelo ta Ximunhu ya Afrika Dzonga

Yuniti ya PAIA (Ndzawulo ya Ndzavisiso na Matsalwa)

Private Bag X2700

HOUGHTON

2041

Riqingho: +27 11 484 8300

Fekisi: +27 11 484 1360

Webusayiti: www.sahrc.org.za

Imeyili: paia@sahrc.org.za



planning, monitoring
and evaluation

Department:
Planning, Monitoring and Evaluation
REPUBLIC OF SOUTH AFRICA

FOMO YA

XIKOMBELO XA KU FIKELELA RHEKHODO YA XIYENGE XA VAAKI

Xiyenge 18(1) xa Nawu wa ku Tlakusiwa eka ku Fikelela Marungula, 2000 (**Nawu wa 2 wa 2000**) [Xinawana xa 2]

KU TIRHISIWA HI NDZAWULO

Nomboro ya rheferense: _____

Xikombelo xi amukeriwile hi: _____

Vula vito na xivongo swa Muofisiri wa Marungula/Xandla xa Muofisiri wa Marungula

hi (siku) _____ e (ndhawu) _____

Ntsengo wa xikombelo (loko yi ri kona): R _____

Dipoziti (loko yiri kona): R _____

Ntsengo wa ku fikelela: R _____

Nsayino wa Muofisiri wa Marungula/Xandla xa Muofisiri wa Marungula: _____

Vuxokoxoko bya Huvo ya Vaaki

Muofisiri wa Marungula: Nkul. Tshediso Matona [Mulawuri Jenerali wo Khomela (Acting DG)]

kumbe

Xandla xa Muofisiri wa Marungula: Nkul. Stanley Ntakumba [Mulawuri Nkulu (CD)]

**Department of Planning, Monitoring and Evaluation
Private Bag X944
Pretoria**

0001
South Africa
Nomboro ya riqingho: +27 12 312 0202
Nomboro ya fekisi: +27 086 683 5677
www.thepresidency-dpme.gov.za
paia@dpme.gov.za

APPENDIX 1

B. VUXOKOXOKO BYA MUNHU LOYI A KOMBELAKA KU FIKELELA RHEKHODO

- a) *Vuxokoxoko bya munhu loyi a kombelaka ku fikelelela ka rhekhodo byi fanele ku nyikiwa laha hansi.*
b) *Kherefu na/kumbe nomboro ya fekisi eAfrika Dzonga laha marungula ya nga ta rhumeriwa kona, yi fanele ku nyikiwa.*
c) *Vumbhoni bya xiyimo laha xikombelo xi endliwaka kona, loko byi ri kona, byi fanele ku namarhetiwa.*

Mavito hi xitalo na xivongo: _____

Nomboro ya pasi: _____

Kherefu ya poso: _____

Nomboro ya fekisi: _____

Nomboro ya riqingho: _____

kherefu ya imeyili: _____

Xiyimo lexi xikombelo xi endliwaka, loko xi endliwa hi ku yimela un'wana _____

C. VUXOKOXOKO BYA MUNHU LOYI XIKOMBELO XI ENDLIWAKA HI KU N'WI YIMELA

Xiyenge lexi xi fanele ku tatiwa NTSENA loko xikombelo xa marungula xi endliwa hi ku yimela munhu u'wana

Mavito hi xitalo na xivongo: _____

Nomboro ya pasi: _____

D. VUXOKOXOKO BYA RHEKHODO

- a) Nyika vuxokoxoko hinkwabyo bya rhekhodo laha ku fikeleriwa ku lavekaka, ku katsa nomboro ya rheberense loko u yi tiva, ku endlela ku kumisisa rhekhodo laha yi nga kona.
- b) Lokoxivandla lexi nyikiweke xi nga ringanangi, yana emahlweni u tirhisa phepha ri'wana kutani u ri namarheta eka fomo leyi.
- c) Muendli wa xikombelo u fanele ku sayina maphepha hinkwawo laya namarhetiweke.

1. Nhlamuselo ya rhekhodo, kumbe xiphemu lexi faneleke xa rhekhodo: _____
2. Nomboro ya rheberense, loko yi ri kona: _____
3. Vuxokoxoko byin'wana byo engetela bya rhekhodo: _____

E. TIHAKELO

- a) Xikombelo xo fikelela eka rhekhodo, handle ka rhekhodo leyi nga na Marungula ya Vuwena hi wena, xi ta humelerisiwa ntsena endzhaku ka loko ntsengo wa xikombelo wu hakeriwile.
- b) U ta tivisiwa hi ntsengo lowu lavekaka ku hakeriwa tanihi ntsengo wa xikombelo.
- c) Tihakelo leti hakeriwaka ku fikelela rhekhodo tiya hi fomo leyi ku fikeleriwa ku lavekaka na nkarhi lowu faneleke ku secha na ku lulamisa rhekhodo.
- d) Loko u ringanela kuva u nga katsiwi eka ku hakela ntsengo wihi na wihi, hlamusela xivangelo xo va u nga katsiwi eka ku hakela.

Xivangelo xo va u nga katsiwi ku hakela ntsengo: _____

F. FOMO YO FIKELELA RHEKHODO

Loko u siveriwa hi vutsoniwa ku hlaya, ku vona kumbe ku yingisela rhekhodo eka fomo yo fikelela leyi nyikiweke eka 1 ku fika eka 4 laha hansi, hlamusela vutsoniwa bya wena na ku kombisa muxaka lowu rhekhodo yi lavekaka ha xona.

Fungha bokisi leri faneleke hi X.

Vutsoniwa		Muxaka lowu rhekhodo yi lavekaka	
-----------	--	----------------------------------	--

TINOTSI:

- a) Ku landzelela xikombelo xa wena xo fikelela hi ndlela leyi hlamuseriweke xi nga ya hi muxaka lowu rhekhodo yi kumekaka ha wona.
- b) Ku fikelela hi muxaka lowu komberiweke swi nga ariwa eka swiyimo swin'wana. Eka mhaka yeleyo u ta tivisiwa loko ku fikelela swi ta nyikiwa hi ndlela yin'wana.
- c) Hakelo leyi hakeriwaka ku fikelela rhekhodo, loko yiri kona, yi ta bohiwa hi fomo leyi xikombelo xi endliwaka eka yona.

1. Loko rhekhodo yi tsariwe kunene kumbe ku hi xivumbeko xo kandziyiwa:

Khophi ya rhekhodo		Ku kamberiwa ka rhekhodo	
--------------------	--	--------------------------	--
2. Loko rhekhodo yi vumbiwa hi swifaniso swo voniwa (ku katsa swinepe, swilayidi, tirhekhodo ta vhidiyo, swifaniso swo endliwa hi khomphyuta, swikeche, na swin'wana)

Mbalango wa swinepe		Khophi ya swifaniso		Rhekhodo ya swifaniso	
---------------------	--	---------------------	--	-----------------------	--

3. Loko rkehodo yi vumbiwa hi marito laya rkehodiweke kumbe marungula laya nga hundzurixiwaka kuva mpfumawulo			
Yingisela risimu / kumbe khaseke		Nhlamuselo ya risimu* (tsalwa leri tsariweke kumbe ro kandziyisiwa)	
4. Loko rkehodo yi kumeka eka khomophyuta kumbe hi ndlela ya xiilekitironiki kumbe ku hlayeka eka muchini:			
Khopi ya rkehodo leyi kandziyisiweke		Khopi ya marungula leyi kandziyisiweke ku suka eka rkehodo	Khopi ya khomphyuta ya hi ndlela yo hlayeka
<i>Tiva leswaku loko rkehodo yi nga ri kona hi ririmi leri u ri tsakela,ku fikeleriwa ku nga pfumeleriwa hi ririmi leri rkehodo yi kumekaka ha rona.</i>			
Loko u kombela khopi kumbe nkandziyiso wa rkehodo (laha henhla), xana u tsakela khopi kumbe nkandziyiso kuva u poseriwa wona?			INA E-E
5. Xana i ririmi rihhi u nga tsakelaka ku kuma rkehodo?			

G. XITIVISO XA XIBOHO MAYELANA NA XIKOMBELO XO FIKELELA

U ta tivisiwa loko xikombelo xa wena xi pasisiwile / kumbe xi ariwile. Loko u tsakela ku tivisiwa hi ndlela yin'wana, kombisa ndlela ya kona no nyika vuxokoxoko lebyi faneleke ku endlela ku landzelerisa xikombelo xa wena.

Xana u nga tsakela njhani ku tivisiwa hi xiboho mayelana xikombelo xa wena xa ku fikelela rkehodo?

Sayiniwile e _____ hi ti _____ siku ra _____ 20 _____

Nsayino wa muendli wa xikombelo / kumbe munhu loyi xikombelo xi endliwaka hi ku n'wi yimela



planning, monitoring and evaluation

Department:
Planning, Monitoring and Evaluation
REPUBLIC OF SOUTH AFRICA

TIHAKELO LETI VEKIWEKE MAYELANA NA TIHUVU TA MFUMO

1. Hakelo ya khopi ya xibukwana tanihi leswi kumekaka eka xinawana xa 5(c) i R0.60 eka khopi yin'wana na yin'wana ya sayizi ya A4 kumbe xiphemu xa kona.

2. Tihakelo to humelerisa nakambe leti vuriweke eka xinawana xa 7(1) hi leti landzelaka: **R**
 - (a) eka khopi yin'wana na yin'wana ya Pheji ra sayiza ra A4 kumbe xiphemu xa kona 0.60
 - (b) eka khopi yin'wana na yin'wana leyi kandziyisiweke ya Pheji ra sayiza ra A4 kumbe xiphemu xa kona leyi nga le khomphyuta kumbe hi xiilekitironiki kumbe xivumbeko xo hlayeka hi muchini 0.40
 - (c) eka khopi ya xivumbeko xo hlayeka hi muchini
 - (i) CD/DVD 40.00
 - (d) (i) eka nkandziyiso wa swifaniso swo vonaka, eka Pheji ra sayiza ra A4 kumbe xiphemu xa kona 22.00
 - (ii) eka khopi ya swifaniso swo vonaka 60.00
 - (e) (i) eka nkandziyiso wa rhekhodo ya mpfumawulo, eka Pheji ra sayiza ra A4 kumbe xiphemu xa kona 12.00
 - (ii) eka khopi ya rhekhodo ya mpfumawulo 17.00

3. Hakelo ya xikombelo yi hakeriwa hi muendli wa xikombelo un'wana na un'wana, handle muendl i wa xikombelo hi yexe, lowu boxiweke eka xinawana xa 7(2) i: 35.00

- 4.1 Ntsengo wa ku fikelela lowu hakeriwaka hi muendli wa xikombelo lowu boxiweke eka xinawana xa 7(3) wu hi ndlela leyi: **R**
 - (a) eka khopi yin'wana na yin'wana ya Pheji ra sayiza ra A4 kumbe xiphemu xa kona 0.60
 - (b) eka khopi yin'wana na yin'wana leyi kandziyisiweke eka Pheji ra sayiza ra A4 kumbe xiphemu xa kona lexi kumekaka eka khomphyuta kumbe hi xiilekitironiki kumbe xivumbeko xo hlayeka hi muchini 0.40
 - (c) eka khopi eka muxaka wa khomphyuta wo hlayeka
 - (i) CD/DVD 40.00
 - (d) (i) eka nkandziyiso wa swifaniso swo vonaka, eka A4-siza pheji kumbe xiphemu xa kona 22.00
 - (ii) eka khopi ya swifaniso swo vonaka 60.00
 - (e) eka nkandziyiso wa rhekhodo ya mpfumawulo
 - (i) eka Pheji ra sayiza ra A4 kumbe xiphemu xa kona 12.00
 - (ii) eka khopi ya rhekhodo ya mpfumawulo 17.00
 - (f) ku secha eka na lulamisa rhekhodo yo paluxa 15.00
eka awara yihi na yihi kumbe xiphemu xa awara, ku nga katsiwi awara yo sungula, leyi lavekaka eka musecho wolowo na malulamiselo

- 4.2 Eka swikongomelo swa Xiyenge 22(2) xa Nawu, leswi landzelaka swa tirha:
- (a) tsevu wa tiawara tanihi tiawara leti nga faneriki ku hundziwaku nga si hakeriwa dipoziti.
- (b) n'we-xa-nharhu xa ntsengo wa ku fikelela wu hakeriwa tanihi dipoziti hi muendli wa xikombelo.
- 4.3 hakelo ya poso leyi hakeriwaka loko khopi ya rhexhodo yi fanele ku posiwa eka muendli wa xikombelo
- 4.4 Ntsengo wa xivilelo lowu hakeriwaka mayelana na ku endlwa ka xivilelo xa le ndzeni hi muendli wa xikombelo ehenhla ka ku aleriwa ka xikombelo xa yena xa ku fikelela tanihi leswi boxiweke eka xiyenge 75(3)(a) eka Nawu- 50.00

APPENDIX YA 3



planning, monitoring and evaluation

Department:
Planning, Monitoring and Evaluation
REPUBLIC OF SOUTH AFRICA

FOMO YA B

XITIVISO XA XIVILELO XA LE NDZENI

Xiyenge 75 xa Nawu wa ku Tlakusiwa eka ku Fikelela Marungula, 2000 (Nawu wa 2 wa 2000)
[Xinawana 8]

A. Vuxokoxoko of Huvo ya Vaaki:

Muofisiri wa Marungula: Nkul. Tshediso Matona [Mulawuri Jenerali wo Khomela (Acting DG)]

kumbe

Xandla xa Muofisiri wa Marungula: Nkul. Stanley Ntakumba [Mulawuri Nkulu (CD)]

Department of Planning, Monitoring and Evaluation
Private Bag X944
Pretoria
0001
South Africa

Nomboro ya riqingho: +27 12 312 0202

Nomboro ya fekisi: +27 086 683 5677

www.thepresidency.gov.za

paia@dpme.gov.za

B. Vuxokoxoko bya muendli wa xikombelo/ kumbe xiyenge xa vunharhu lexi endlaka xivilelo xa le ndzeni

- a) Vuxokoxoko bya munhu loyi a endlaka xivilelo xa le ndzeni byi fanele ku nyikiwa laha hansi.
- b) Vumbhoni bya xiyimo laha xivilelo xi endlwaka. Loko byi ri kona, byi fanele ku namarhetiwa.
- c) Loko muendli wa xivilelo a ri xiyenge xa vunharhu, naswona ku nga ri munhu loyi a kombeleke marungula eku sunguleni, vuxokoxoko bya muendli wa xikombelo byi fanele ku nyikiwa eka C laha hansi

Mavito hi xitalo na xivongo: _____

Nomboro ya pasi: _____

Kherefu ya poso: _____
Nomboro ya fekisi: _____
Nomboro ya riqingho: _____
kherefu ya imeyili: _____
Xiyimo laha xikombelo xi endlwaka loko ku yimeriwa munhu un'wana: _____

C. Vuxokoxoko bya muendli wa xikombelo:

Xiyenge lexi xi fanele ku tatiwa NTSENA loko xiyenge xa vunharhu (handle muendli wa xikombelo) xi endla xivilelo xa le ndzeni.

Mavito hi xitalo na xivongo: _____
Nomboro ya pasi: _____

D. Xiboho ehenhla ko kanetana na xivilelo xa le ndzeni lexi endlweke:

Fungha xiboho ehenhla ka xivilelo xa le ndzeni lexi endlweke hi X eka bokisi leri faneleke	
	Ku aleriwa ku fikelela xikombelo.
	Xiboho mayelana na tihakelo leti bohiweke kuya hi xiyenge xa 22 xa Nawu.
	Xiboho mayelana na ku engeteriwa ka nkarhi lowu ku faneleke ku langutisiwa xikombelo kuya hi xiyenge xa 26(1) xa Nawu.
	Xiboho kuya hi xiyenge 29(3) xa Nawu wo aleriwa ku fikelela eka fomo leyi komberweke hi muendli wa xikombelo.
	Xiboho xo nyika xikombelo xo fikelela.

E. Swivangelo swo endla xivilelo:

Loko u nyikiwe xivandla xo ringanela, yana emahlweni eka phepha rin'wana kutani u namarheta phepha leri eka fomo leyi. U fanele ku sayina maphepha yan'wana yo engetela.

Hlamusela swivangelo swo susumeta xivilelo xa le ndzeni _____

Hlamusela marungula man'wana na man'wana laya faneleke eka ku langutisa xivilelo _____

F. Xitiviso xa xiboho eka xivilelo:

U ta tivisiwa hi ku tsaleriwa hi xiboho eka xivilelo xa wena xa le ndzeni. Loko u tsakela ku tivisiwa hi ndlela yin'wana, hlamusela muxaka no nyika vuxokoxoko lebyi faneleke na xikombelo xa wena.

Hlamuselo muxaka: _____

Muxaka wa vuxokoxoko: _____

Sayiniwile e _____ hi _____ siku ra _____ 20 _____

Nsayini wa Muendli wa xivilelo

KU TIRHISIWA HI NDZAWULO:

RHEKHODO YA XIMFUMO YA XIKOMBELO XA LE NDZENI

Xivilelo xi amukeriwile hi _____ (siku)
hi (hlamusela xiyimo, vito na xivongo xa Muofisiri wa Marungula/Xandla xa Muofisiri wa Marungula).
Xivilelo xi famba na swivangelo swa xiboho xa muofisiri wa Marungula/Xandla xa Muofisiri wa Marungula
na, laha swi faneleke, vuxokoxoko bya xiyenge xihi na xihi xa vunharhu eka loyi kumbe tirhekhodo ti
fambelanaka, ti yisiweke hi muofisiri wa Marungula/Xandla xa Muofisiri wa Marungula hi
(siku) _____ eka vulawuri lebyi faneleke.

MBUYELO WA XIVILELO: _____

XIBOHO XA MUOFISIRI WA MARUNGULA/ XANDLA XA MUOFISIRI WA MARUNGULA:

Tiyisisiwile: _____

Xiboho xintshwa lexi siviweke: _____

Xiboho xintshwa: _____

VULAWURI LEBYI FANELEKE

SIKU

**AMUKERIWILE HI MUOFISIRI WA MARUNGULA/ XANDLA XA MUOFISIRI WA MARUNGULA KU SUKA EKA
VULAWULRI LEBYI FANELEKE HI (SIKU):** _____

